



**Esittäjä:** Lylyisten Yhteisten Vesialueiden Osakaskunta "LYVO"  
08450 Lohja

Osakaskunnan Hoitokunnan psta, puheenjohtaja  
[puheenjohtaja@lyvo.fi](mailto:puheenjohtaja@lyvo.fi)  
+358XXXXXXXXX

SÄHKÖPOSTITSE 21.5.2024

**Vastaanottajat:** Kaavan laatija:

Jarmo Mäkelä  
[jarmo.makela@karttaako.fi](mailto:jarmo.makela@karttaako.fi)

Susanna Mäkelä  
[susanna.makela@karttaako.fi](mailto:susanna.makela@karttaako.fi)

Lohjan kaupunki:

[kaavapalaute@lohja.fi](mailto:kaavapalaute@lohja.fi)

[kirjaamo@lohja.fi](mailto:kirjaamo@lohja.fi)

Tiitus Kuisma  
[tiitus.kuisma@lohja.fi](mailto:tiitus.kuisma@lohja.fi)

Niko Mikkonen  
[niko.mikkonen@lohja.fi](mailto:niko.mikkonen@lohja.fi)

**Tiedoksi:** Muut osallistumis- ja Arviointisuunnitelmassa luetellut tahot ja asianosaiset

Pyydämme kaavan laatijaa ja kuuluttajaa yhdessä varmistamaan, että tämä Palautekirjelmä julkaistaan ja jaetaan kaikille asianosaisille.

**Viitteenne:** SUUNNITELTU LYLYISTEN RANTA-ASEMAKAAVAN MUUTOS  
OSALLISTUMIS- JA ARVIOINTISUUNNITELMA 25.9.2023 (PÄIVITETTY 11.12.2023),  
jatkoksa "OAS"

## **PALAUTEKIRJELMÄ**

### **1. Valmistelun moittiminen ja vaatimukset**

Lylyisten yhteisten vesialueiden osakaskunta (jatkoksa "Osakaskunta" tai "LYVO") on 8.4.2024 esittänyt erillisen muistutuksen koskien otsikkoasian kaavamuutoksen valmistelua.

Osakaskunnan muistutuksessaan esittämiin vaatimuksiin on vain osittain vastattu Lohjan kaupungin puolesta 12.4.2024. Osakaskunta on vaatinut, että aloituskokoukset järjestetään uudelleen.

Osakaskunnan vaatimuksessaan myös esittämä lisäaikapyyntö palautteen esittämiseksi oli elokuuhun 2024, jotta osakaskunnalle olisi saatu aikaa omien selvityksiensä tekemiseen. Vastauksessaan Lohjan kaupunki on antanut Osakaskunnalle lisäaikaa vain 18.5. saakka. Aika on riittämätön.

Osakaskunta pysyy kannassaan ja moittii tapaa, jolla valmistelu- ja suunnitteluvaiheessa keskeinen osapuoli eli vesialueen omistaja on jätetty huomioimatta, tiedottamatta ja osallistuttamatta hyvissä ajoin ja tasapuolisesti.

Vesialuetta tai osakaskuntaa ole edes mainittu OAS:n kohdassa 7. *Osalliset* (OAS s. 18). Kohdassa 9.6 *Osallisten kuuleminen ja mielipiteen esittäminen kaavaa valmisteltaessa* (OAS s. 20) lausutaan seuraavasti ja taas jättäen vesialueen omistaja mainitsematta, vaikka luettelossa on viranomaistahojen ohella mukana esimerkiksi edunvalvontayhdistyksiä:

*Ranta-asemakaavaaluonnos asetetaan MRA 30 §:n mukaisesti nähtäville määrääjäksi. Kaavan laatija pyytää lausunnon seuraavilta OAS:n kohdassa 7 todetuilta osallisilta: Kaavoitus, Kiinteistö- ja kartastopalvelut, Rakennusvalvonta, Lohjan ympäristöterveyspalvelut, Lohjan ympäristönsuojelu, Kaupunkisällöt/matkailu, Uudenmaan ELY- keskus, Uudenmaan liitto, Länsi-Uudenmaan museo, Lohjan seudun Ympäristöyhdistys ry, Länsi-Uudenmaan vesi ja ympäristö ry (LUVVY), Länsi-Uudenmaan pelastuslaitos, sähkö- ja puhelinyhdistykset. Kaavan laatija toimittaa tiedon luonnoksen nähtävillä olosta kaava-alueeseen rajoittuvien tilojen omistajille.*

Osakaskunnalle ei myöskään ole toimitettu lähetekirjettä.

Osakaskunnan näkemys on, että vesialueen huomiointi ja vesialueen omistaja on joko törkeän huolimattomasti tai selkeästi tarkoituksella jätetty valmistelutyön ulkopuolelle ja mainitsematta OAS:ssä.

Osakaskunta vaatii vastuuviranomaiselta selvityksen siihen, miksei OAS:ssa ole mainittu vesialuetta tai järveä kaavamuutoksen vaikutuksien kohteena olevana osapuolena.

On selvitettävä, onko niin, että kaavamuutoksen valmisteluun osallistuneet tahot ja viranomaiset eivät ymmärrä, osaa tai halua huomioida kaavamuutoksien vaikutuksia vesialueeseen.

## 2. Hoitokunnan kokous, asian käsittely

Hoitokunta on valmisteleva ja toimeenpaneva elin Osakaskunnassa. Hoitokunta edustaa Osakaskuntaa tuomioistuimissa ja viranomaisille.

Lylyisten yhteisten vesialueiden Osakaskunnan Hoitokunta käsitteli otsikkoasian OAS:aa kokouksessaan 1.4.2024. Kokouksessa olivat läsnä kaikki Hoitokunnan jäsenet. Kokous oli päätösvaltainen.

Kokouksessa käsiteltiin OAS:aa kokonaisuutena. Lisäksi kokouksessa käsiteltiin, kohdassa 3. kuvatuin perustein, erillisinä sekä ilmoitetun kaavamuutosalueen ("Lylyistenlahti") kysymyksiä että kaavamuutosalueen ulkopuolisen mutta kaavamuutosalueen mahdolliseksi laajennukseksi kuvatun länsipuolen alueen ("Lylyistensalmi") kysymyksiä.

Osakaskunta pitää erikoisena ja moittii muotoilua, jossa OAS:ssa esitellään suunnitelmaa, joka koskettaa Lylyistenlahtea, mutta jossa kuitenkin Lylyistensalmen maa-alueetta aktiivisesti esitetään luontevasti liitettäväksi osaksi kaavamuutosaluetta.

OAS:ssa esitetään sanavalinnoin, että Uudenmaan ELY-keskus on suositellut mahdollisen lisämaan ostoa ennen kaavan tarkempaa suunnittelua ja vireille tuloa. Osakaskunta on esittänyt Uudenmaan ELY-keskukselle erillisen selvityspyynnön asiassa.



Hoitokunnan kokouksessa kaksi hoitokunnan jäsentä jäävänsivät itsensä esteellisinä äänestysistä, jotka koskivat Lylyistensalmen eli nk. länsipuolen mahdollisia muutoksia koskevia kannanottoja (kohta 5 alla.) Hoitokunnan kokous on Osakaskunnan sääntöjen mukaan ollut päätösvaltainen myös Lylyistensalmen kannanottoja koskeneita päätöksiä tehtäessä.

Osakaskunta joutuu esittämään tässä palautemuistiossa alustavat kantansa pysyäkseen asetetussa aikataulussa, ja moittien asian valmistelua ja käsittelyä varaa oikeuden tarkentaa ja päivittää kantaansa myöhemmin.

Osakaskunta pyrkiikin keräämään myös kolmansien osapuolien kannanottoja, mm. Karjaanjoen vesistön kalatalousalueelta (jatkossa "Kalatalousalue") ja Uudenmaan kalatalouskeskuksesta ("Kalatalouskeskus".)

Palautemuistion päiväsajankohtana käytettävissä olevien tietojen pohjalta Osakaskunta esittää palautteenaan seuraavaa:

### 3. OAS:n laajuus

OAS on laadittu eri tulkinnat mahdollistaen siten, että sen voidaan lukea koskettavan ainoastaan hakijakiinteistöä tai sen lisäksi Salmenpelloksi kutsuttua osaa kiinteistöstä 444-427-5-49, jolla on noin 290 metriä rantaviivaa Lylyistensalmeen.

OAS:ssa annetaan neljässä kohdassa ymmärtää kuinka kaavamuutosta hakenut kiinteistöjen 444-427-5-48 ja 444-427-5-22 omistaja on sekä kiinnostunut että jo neuvottelemassa Lohjan kaupungin kanssa Salmenniityn alueesta.

*OAS sivu 2: "Kokonaisuuteen voisi liittää kaupungin omistuksessa olevan pelto- ja ranta-alueen Lylyistensalmen puolella. Maakaupoista neuvotellaan vielä Lohjan kaupungin kanssa."*

*OAS sivu 4: "ELY:stä suositellaan mahdollisen lisämaan ostoa kaupungilta jo ennen kaavan tarkempaa suunnittelua ja vireille tuloa."*

*OAS sivu 4: "Kunta ja maanomistajat neuvottelevat mahdollisista maakaupoista peltoalueen, viljelypalsta-alueen jne., osalta. Myös länsirannan osalta käytäneen keskusteluja vielä kaupungin kanssa vuoden 2024 aikana (mahdollisesti vuokrasopimus).*

*OAS sivu 10: "Lohjan kaupungin omistamilla mailla sijaitsevat kaavan merkinnät RP (palstanviljelyalue) sekä laajoja MT- ja M-alueita. Näiden alueiden myynnistä ja kaavoittamisesta keskustellaan vielä ranta-asemakaavan laatimisen edetessä."*

Osakaskunnalle OAS:n mainintojen kieliasun tulkinnanvaraisuus näyttäytyy tarkoituksellisena ja mielikuvia luomalla lukijoita ohjaavana.

Osakaskunta pitää OAS:n jäsentelyä ja sanavalintoja moitittavina, sillä se ne hämärtävät ja monimutkaistavat OAS:n rajautumista, heikentävät sisältöjen merkityksien tarkkuutta sekä vaikeuttavat ja tekevät tulkinnanvaraiseksi kaikki esitettävät kannanotot kaavamutoksia koskien.

Osakaskuntaa kuitenkin koskettavat sekä Lylyistenlahden että Lylyistensalmen vesialueisiin rajautuvat muutokset, eli Osakaskunta on pakotettu ottamaan molempiin kantaa.

Kokonaisuutta tarkasteltuaan, Osakaskunnan mielestä Lylyistenlahden ja Lylyistensalmen käyttöön liittyviä kysymyksiä on tarkasteltava toisistaan riippumatta. Ympäristöolosuhteet, erityispiirteet, tarkoituksenmukaisuuskysymykset ja todelliset tarpeet näille kahdelle alueelle eroavat toisistaan huomattavasti.

Edellä lausutun pohjalta Osakaskunta esittää mielipiteensä OAS:aan kahdessa osassa, erikseen Lylyistenlahtea ja Lylyistensalmea koskien.

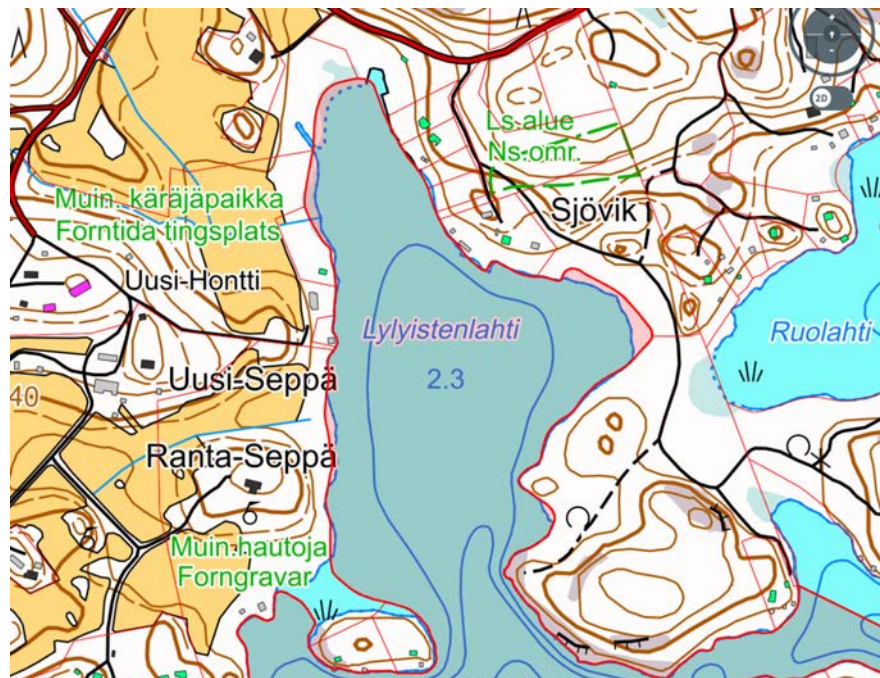
#### 4. Kaavamuutokset Lylyistenlahden osalta

Lylyistenlahti on Lylyisten niemen itäpuolella sijaitseva suhteellisen pieni ja suojaista umpinainen vesialue, jonne vesiteitse kulku Lohjanjärven Isoselältä tapahtuu Lylyisten Nuottasaaren ja Isosaaren välisen salmen läpi.



Lukuun ottamatta Isosaaren läntistä puolta (jossa on mm. taukopaikka retkeilijöille), Lylyistenlahden rantakiinteistöt ovat ottaneet rantaviivaa aktiivisesti käyttöönsä, erityisesti vuoden 2020 jälkeen.

Lylyistenlahdella on viimeisten 5 vuoden aikana tapahtunut huomattavan paljon rannanmuokkausta lahden pohjukassa ja Partioniementien puolella. Yksi muokkauksista on johtanut rikostutkintaan ja asia on tätä kirjoitettaessa syyteharkinnassa.



Lylyistenlahdella, pois lukien itäpuolen pohjukka, ei enää luonnontilaista koskemattonta rantaa juuri ole, etenkin itäpuolella, eli kiinteistöjen 444-427-5-22 ja 444-427-5-48 ympäristössä eikä lahden pohjukassa eli sen pohjoispäässä.

Vielä viitisen vuotta sitten, ennen partioniementien lähistöllä tehtyjä maakauppoja ja Lohjan kaupungin alueelle hyväksymiä kaavamuutoksia, tilanne oli toinen.

Kokonaisuutta tarkastellessa tilannekuva näyttäytyykin Osakaskunnalle siten, että Lylyistenlahden rantakiinteistöjä on viime vuosina rakennettu ja kehitetty paljon, rantoja on muokattu ja että alueelle on keskittynyt paljon vapaa-ajan toimintaa.

On myös huomioitava, että myös muut alueen maanomistajat harjoittavat mökkien vuokrausta juurikin Lylyisten niemen itä- ja eteläpuolilla.

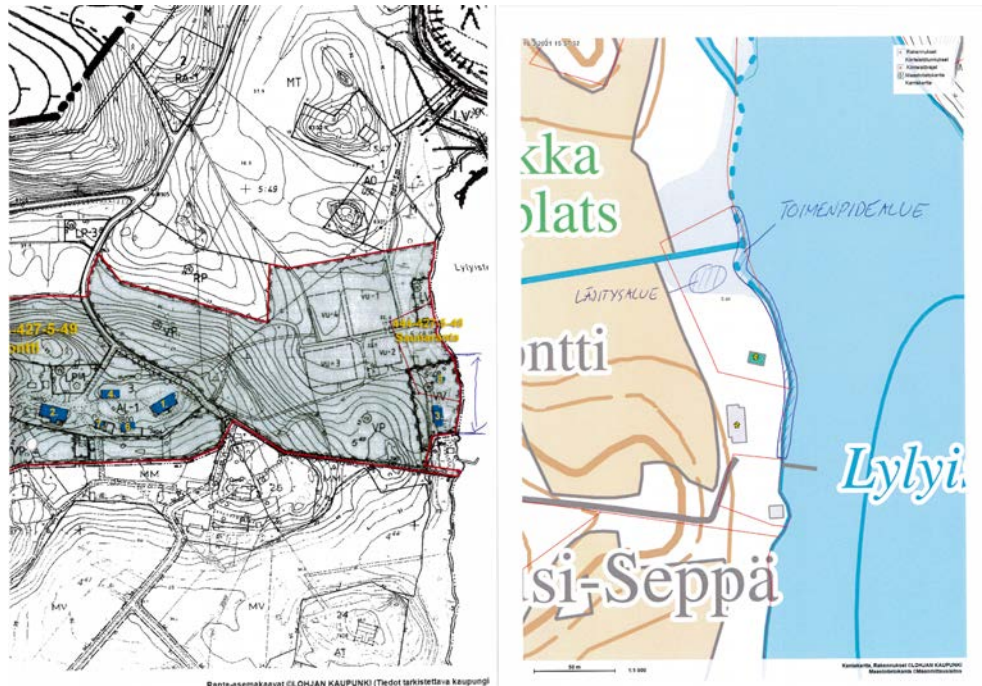
Erityistä syytä rajoittaa kaupallista toimintaa alueella ei Osakaskunnan puolelta nähdä, edellyttäen kuitenkin, että kaupallinen toiminta toteutetaan kohtuullisissa mittakaavoissa ja toisia kiinteistöjä ja muita alueen hyödyntäjiä huomioiden ja kunnioittaen.

**Osakaskunnan alustava kanta Lylyistenlahden osalta OAS:ssa esitetulle kiinteistön hakemalle kaavamuutoskokonaisuudelle alueella, joka rajautuu Lylyistenlahden rantaan on siis myönteinen, erikseen jatkossa myöhemmin esitettävien varauksin.**

Kaavamuutosta hakevan kiinteistön ranta-alue (jatkossa ”ranta-alue”, Saunanranta”) on ollut pitkän aikaa vapaa-ajan käytössä kartanon ja sen vieraille. Vuokratointaa ja sen oheispalveluja on harjoitettu kiinteistöllä vuosia.

Kaavamuutosta hakevan kiinteistön ranta-alueella on tehty, Osakaskunnan myönnöllä, rannan muokkauksia ja parannuksia aivan viime aikoina. 24.3.2021 kiinteistöt 444-427-5-48 ja 444-427-5-49 esittivät seuraavan pyynnön koskien rannan muokkausta:

Toimenpiteen tarkoituksena on pitkäpuomisella kaivinkoneella (maitse) siistiä rannat kiinteistöjen saunamökkien alueelta. Rannoilla on pohjalla huonokuntoiset suodatinkankaat, jotka ovat myös tulleet suurelta osin näkyviin. Tarkoituksena kaivaa ne ylös, vetää kaivinkoneella rannanpohja "läpi" eli katsoa ettei siellä ole mitään ylimääräistä sekä mahdollisesti nostaa kiviä ylös. Sen jälkeen paikalle tuodaan hiekkaa, joka levitetään rantaan. Eli sinällään ranta ei ole tarkoitus ruopata tai syventää. Mahdollinen ylimääräinen maa-aines läjitetään kiinteistölle mataliin kohtiin.



Tulostettu Maanmittauslaitoksen asiointipalvelusta

*Rannanmuokkauspyynnössä hakijan esittämät kuvaukset toimenpidealueesta.*

Harkittuaan asiaa, Osakaskunta antoi rannanmuokkausasiassa myöntävän lausunnon 30.3.2021. Osakaskunnan keskeisiin perusteluihin kuuluivat ranta-alueen käyttötarkoitus majoitustoiminnan osana.

Osakaskunnan käsitys on, että kiinteistöjen 444-427-5-48 ja 444-427-5-22 ranta-alueen rakennelmat eli laiturit ja rakennukset soveltuvat virkistyskäyttöön alueelle kaavaillun liiketoiminnan mukaisesti.

Ranta-alueet kokonaisuudessaan ovat omiaan tukemaan ja mahdollistamaan OAS:ssa kuvattuja aikeita kiinteistön omistajan hevostallitoiminnalle, vuokramajoitusliiketoiminnalle ja karavaani- ja mökkialueille, jota OAS:ssa suunnitellaan kiinteistön länsipäähän rinteelle.

OAS:ssa suunniteltu karavaanialue sijaitsee lähellä kohtaa, jossa sellainen aikaisemmin on toiminut vuosien ajan. Karavaanialueelle on hyvät olemassa olevat liikenneyhteydet Lylyrannan tieltä, ja karavaanialueelta on hyvät olemassa olevat kulkureitit (tiet, polut) kävellen, polkupyörällä tai jopa autoilla idässä sijaitsevalle ranta-alueelle, joka on rakennettu ja soveltuu vapaa-ajan toimintoihin loistavasti.

Suunniteltu toiminta vastaa kiinteistöllä aikaisemmin vuosien ajan ollutta mallia, jossa kiinteistön keskellä olleelta karavaanialueelta on siirrytty Saunanrantaan nauttimaan vesialueesta ja takaisin.

Hyvän infrastruktuurin ansiosta kiinteistön nykyiselle ranta-alueelle voidaan myös tuoda lisää palveluja ja toimintoja, ilman että rantaa tarvitsee enää muokata tai esimerkiksi ruopata. Jos ruoppaustarvetta tulee esimerkiksi laitureiden syväyksen lisäämiseksi, on kyseessä rantaosuus, jota on jo muokattu vuonna 2021.

Kaavamuutosta hakevien kiinteistöjen 444-427-5-48 ja 444-427-5-22 omistaja teki vuoden 2023 vuosikokouksessa Osakaskunnalle pyynnön nopeusrajoituksen saamiseksi veneille Lylyistenlahdelle. Osakaskunta on esittänyt kiinteistön omistajan aloitteen pohjalta pyynnön Traficomille, jolla asia on käsittelyssä.

(Samassa yhteydessä eli vuonna 2023 Osakaskunta esitti Traficomille aallonmuodostuksen kieltämistä Lylyistensalmen vesialueelle, erityisesti vesilintukannan suojelemiseksi. Tästä lisää kohdassa 5. alla.)

Kiinteistöillä 444-427-5-48 ja 444-427-5-22 on siis valmiiksi omistuksessaan ja käytössään ranta-alue, joka kelpaa ja riittää erinomaisen hyvin palvelemaan aiottua pienimuotoiseksi kuvattua majoitus-/matkailutoimintaa.

### **Varaukset**

Edellä myönteisen kantansa esitettyään Osakaskunta edellyttää kuitenkin ulkopuolisen kartoituksen ja selvityksien suorittamista OAS:ssä kuvatun liiketoiminnan mahdollisista vaikutuksista vesialueeseen.

Edelleen varauksena Osakaskunta edellyttää hakijaa varmistamaan, että ympäristökuormaa lisäävää kaupallista toimintaa valvotaan tarkasti ja että rasitus ja häiriöt ympäristölle ja muille vesialueen osakkaille ja käyttäjille aktiivisesti minimoidaan. Säädösten mukainen toiminta on ehdoton vaatimus.

Osakaskunnan suositus on, että vesialuetta hyödyntävää ja sitä kuormittavaa kaupallista toimintaa harjoittava taho panostaa vieraittensa ja asiakkaittensa valistamiseen, käytännön ohjeistamiseen, seuraamiseen ja valvontaan, jotta lainmukainen ja sekä vastuullinen että kestävä kehityksen mukainen oleskelu ja toiminta varmuudella toteutuu.

Herkän vesialueen suojeleminen on oltava erityisen huomion kohteena.

## 5. Lylyistensalmi

Lylyistensalmi on Lylyisten niemen länsipuolen ympäröivä mutkitteleva vesialue, joka yhdistää Lohjanjärven Isonselän pohjoisessa sijaitsevaan Outamonjärveen.



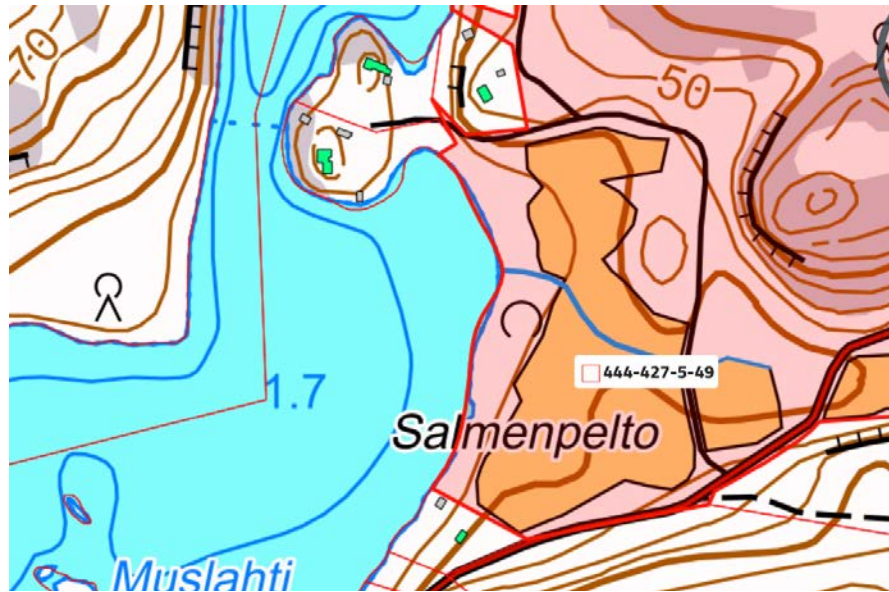
Alueella on voimassa oleva nopeusrajoitus, jolla on haluttu rauhoittaa vesiliikennettä, jotta alueella pesivät ja oleskelevat herkät vesilinnut eivät häiriintyisi tarpeettoman paljon.



Varolanlahden, Muslahden ja Outamonsalmen alueet (jotka sijaitsevat nopeusrajoitusalueella) ovat arkojen kurkien, joutsenien ja harvinaisempien sorsalintujen aktiivista pesintä- ja oleskelualueita.

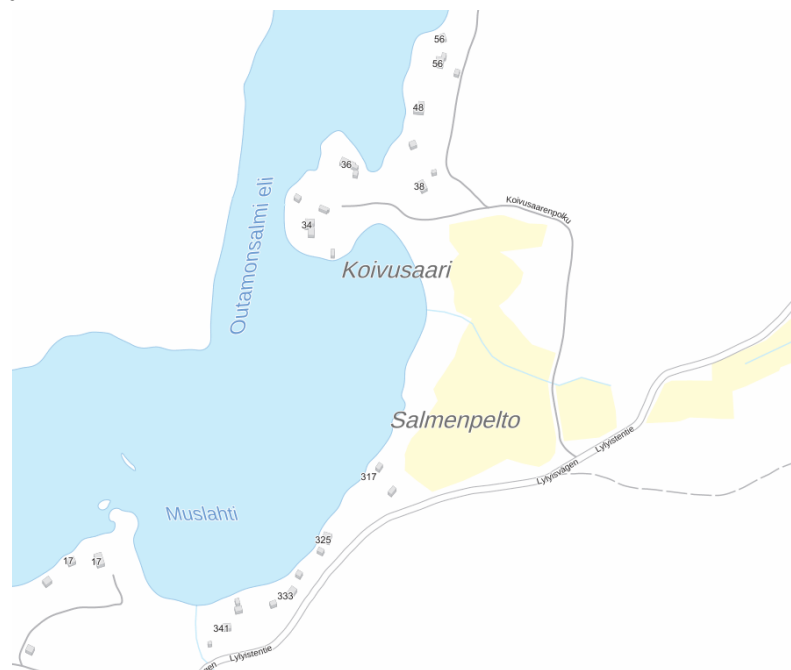
Suojaisalla Outamonsalmella on lisäksi useita vahvistettuja tuoreita havaintoja saukoista ja kuikkalinnuista, ja rannan ja pellon yllä kuvattiin liitelemässä vuorotellen sekä maa- että merikotkia huhtikuussa 2024.

Outamonsalmea ylittävät uiden myös sekä hirvet että peurat liikkueessaan Lylyisten ja Outamon välillä. Ylitys kulkee lähes poikkeuksetta Salmenpellon kohdalta, siksi ettei sen kohdalla ole rakennuksia tai ihmisiä.



Lohjan kaupungin omistaman kiinteistön 444-427-5-49 alue Salmenpelto on OAS:ssä esitelty alueena, joka voitaisiin kaavamuutosta sisällyttää kaavamuutosalueeseen, jotta vuokrausliiketoiminnan käyttöön voitaisiin saada toinen ranta-alue. OAS:ssa lausutaan, että kaavamuutosta edeltäviä maakauppoja on suositeltu tai että niistä neuvoteltaisiin.

Salmenpellon rantaviiva on viimeisiä luonnontilaisia ranta-alueita Lylyisten niemen länsipuolella.



*Salmenpellon ympäristön kiinteistöjen rakennuskanta*

Lohjan kaupungin omistaman Kiinteistöön 444-427-5-49 kuuluva Salmenpellon alue on vuosia ollut viljelykäytössä. Vesialueen osakaskunta on pitänyt viljelykäyttöä ongelmallisena johtuen siitä, että pellon valumat huuhtoutuvat ojia pitkin järveen ravinnekuormaa lisäten.

OAS:ssa sivulla 9 kohdassa 4.5 viitattuun vuoden 1985 kaavaan on, ilmeisesti siirtämällä vanhasta kaavasta, edelleen rajattu virkistyskäyttöön alue, jossa suurehko lato on aikanaan sijainnut. Ladon kupeesta onkin perimätiedon mukaan aikanaan käyty uimassa.

Salmenpellon kohdalla oleva n. 290 metriä pitkä rantaviiva on kuitenkin palautunut täysin luonnontilaan sen jälkeen, kun rannasta purettiin 70-luvun alkupuolella siellä sijainnut suurehko lato. Ladon rakenteita ei ole jäljellä. Virkistyskäyttöä ei rantaviivalla ole ollut puoleen vuosisataan.



*Ilmakuva Salmenpellon alueesta v. 1937*



*Ilmakuva Salmenpellon alueesta v. 1951*

Ilmakuvista käy ilmi, että valtaosa Salmenpellon rantaviivasta on aina ollut luonnontilaista. Paikalla sijainnut lato näkyy viimeisen kerran vuoden 1968 ilmakuvassa, jolloin ladon eteläpuolella ollut pieni uimapaikka on jo rantakasvillisuuden valtaama.



*Ilmakuva Salmenpellon alueesta vuodelta 1968.*



*Ilmakuva Salmenpellon alueesta vuodelta 2022.*

Salmenpelto on viimeinen rakentamaton luonnontilainen ranta-alue Lylyisten niemen länsipuolella. Muilla tonteilla on yksi tai useampi rakennus.

Salmenpellon ranta-alue on kasvustoltaan koko alueelle poikkeava. Esimerkiksi Lylyistensalmen toisella puolella oleva ranta-alue on kilometrien matkalta sekä järven pohjan että rantakasvillisuuden osalta kaislatonta johtuen maaperän laadusta ja pohjan profiilista.

Salmenpellon rantaa sen sijaan määrittää suhteellisen tiivis, vesirajasta peltoon leveimmillään 35 metrinen lepikko. Lepikon edessä on leveimmillään n. 40 metrinen kaislikko. Kaislikon jälkeen Outamonsalmen pintaa peittävät vielä lyhyen matkaa ulpukat.





*Salmenpellon rannan kasvillisuusvyöhyke.*

Salmenpellon järvenrannan kaislikon luoma suojaisa alue on kurkien ja joutsenien pesille erinomaisesti soveltuva. Se, ettei alueella liikuta, tekee siitä myös poikkeavan suotuisan pesintäpaikan. Vastaavaa ei ole koko Lylyisissä.

Outamonsalmi on vapaa-ajan kalastuksen näkökulmasta myös ainutlaatuinen Lylyisten alueella siksi, että siinä on mahdollista viehekalastaa kaislikon äärellä lähellä rantaviivaa. Muilla ranta-alueilla kalastus ei ole mahdollista niillä sijaitsevien mökkien ja laituriin rauhaa häiritsemättä.

**Osakaskunnan kanta OAS:ssa esittyihin suunnitelmiin on, että Outamonsalmen Salmenpellon ranta tulee säilyttää luonnontilaisena.**

Mikäli Salmenpellon rantaa kaavoitettaisiin ja rakennettaisiin virkistyskäyttöön, tulisi edellä kuvattua rantakasvillisuutta käytännössä raivata vähintään 50-60 leveydeltä kokonaan. lyhyelläkin rantaosuudella kyse olisi massiivisesta luontoarvojen tarpeettomasta pilaamisesta.

Osakaskunnan arvioissa ei oteta kantaa lepikon tai puuston luontoarvoihin, niiden osalta on tehtävä erilliset selvitykset.

Vesillä toimimisen ja liikkumisen osalta on huomattava, että Salmenpellon puolella järvi on mutapohjainen ja matala pitkällä osuudella rannasta kohti Outamonsalmen keskikohtaa. Salmenpellon rannan muokkaaminen uimakelpoiseksi edellyttäisi sekä massiivista ruoppausta että hiekkapohjan rakentamista, mahdollisesti myös pengerrystä ja laituriin rakentamista.

Osakaskunnan mielipide on, että OAS:ssa kuvatun virkistyskäytön kannalta Lylyisten itäpuolen, eli Outamonlahden infrastruktuuri ja ympäristö on sekä jo valmiiksi muokattua että täysin riittävää laajamittaisenkin majoitus- ja matkailutoiminnan tukemiseksi ja mahdollistamiseksi.

Perusteluja Outamonsalmen puolen muutoksille ei ole.



Mikäli Outamonlahdelle vielä edes alustavasti suunnitellaan vesialueeseen vaikuttavia muutoksia, vaatii osakaskunta, että niitä valmisteltaessa toteutetaan kattavat riippumattomat ympäristöselvitykset.

## 6. Lopuksi

Jäämme odottamaan kannanottoa esittämiimme moitteisiin ja vaatimuksiin koskien asian valmistelua ja selvityspyyntöjä.

Olemme luonnollisesti käytettävissä asiaan liittyvissä kysymyksissä, ja edellytämme osakaskunnan asiallista osallistuttamissa otsikkoasiaan liittyvissä toimenpiteissä.

Vesialue osakkaineen on OAS:ssa ja koko kaavamuutoshankkeessa keskeinen huomioitava ja kuultava asianosainen.

Kunnioittavasti,

Lylyisten Yhteisten Vesialueiden Osakaskunnan Hoitokunnan psta,  
Puheenjohtaja